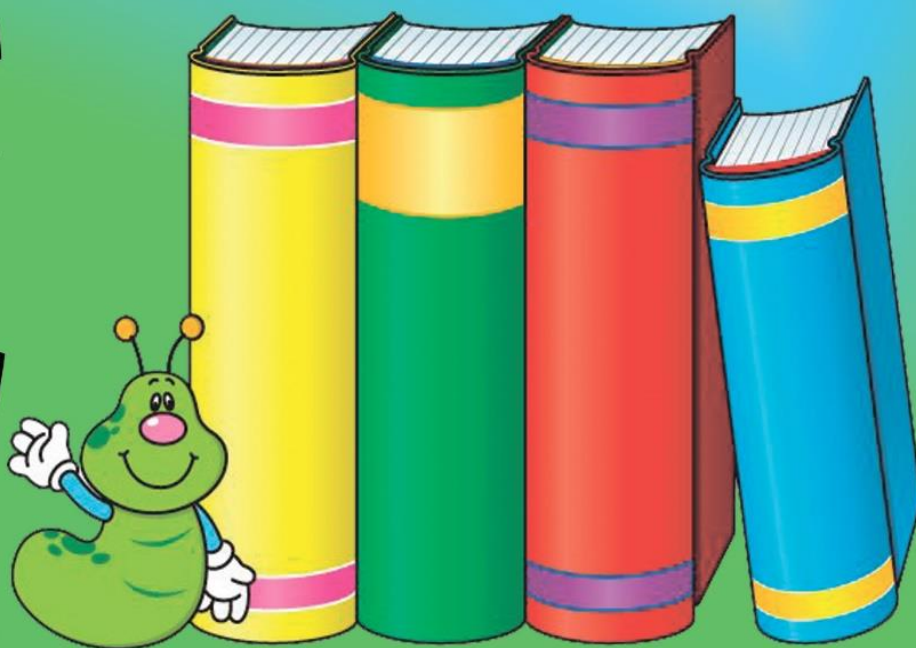



Консультация учителя-логопеда

# Речевая готовность ребёнка к школе







Что такое речевая готовность ребёнка к школе? Особые критерии готовности к школьному обучению предъявляются к усвоению ребенком родного языка как средства общения.

Перечислим их.

1. Сформированность звуковой стороны речи. Ребенок должен владеть правильным, четким звукопроизношением звуков всех фонетических групп.
2. Полная сформированность фонематических процессов, умение слышать и различать, дифференцировать фонемы (звуки) родного языка.
3. Готовность к звукобуквенному анализу и синтезу звукового состава речи.
4. Умение пользоваться разными способами словообразования, правильно употреблять слова с уменьшительно-ласкательным значением, выделять звуковые и смысловые различия между словами; образовывать прилагательные от существительных.
5. Сформированность грамматического строя речи: умение пользоваться развернутой фразовой речью, умение работать с предложением.

Наличие у первоклассников даже слабых отклонений в фонематическом и лексико-грамматическом развитии ведет к серьезным проблемам в усвоении программ общеобразовательной школы. Задача логопеда — устранить речевые дефекты и развить устную и письменную речь ребенка до такого уровня, на котором он бы смог успешно обучаться в школе. Программа обучения в начальных классах насыщена, ее усвоение






детьми, имеющими отклонения в речевом развитии, затруднено. Поэтому на логопедических занятиях не даются заданий сверх программного материала, не перегружает первоклассников дополнительной информацией. Для воспитания полноценной речи нужно устранить все, что мешает свободному общению ребенка с коллективом. Ведь в семье малыша понимают с полуслова и он не испытывает особых затруднений, если его речь несовершенна. Однако постепенно круг связей ребенка с окружающим миром расширяется. Младшие школьники пишут преимущественно так, как говорят, поэтому среди неуспевающих школьников младших классов (в первую очередь по родному языку и чтению) отмечается большой процент детей с фонетическими дефектами. Это одна из причин возникновения дисграфии (нарушения письма) и дислексии (нарушения чтения). Школьники, у которых отклонения в речевом развитии касаются только дефектов произношения одного или нескольких звуков, как правило, учатся хорошо. Такие дефекты речи обычно не сказываются отрицательно на усвоении школьной программы. Дети правильно соотносят звуки и буквы, не допускают в письменных работах ошибок, связанных с недостатками звукопроизношения. Среди этих учащихся неуспевающих практически нет. Отклонения в развитии устной речи создают серьезные препятствия при обучении грамотному письму и правильному чтению. Письменные работы этих детей полны разнообразных специфических, орфографических и синтаксических ошибок. Фонематические и лексико-грамматические нарушения речи не всегда сопровождаются нарушением звукопроизношения и поэтому родители их не замечают. Однако эти нарушения самым серьезным образом влияют на усвоение ребёнком школьной программы. Подобных осложнений можно избежать, если с







ребёнком проводить специальные коррекционные занятия, направленные на исправление дефектов речевого развития. Ни для кого не секрет, что совместная деятельность родителей и специалистов приносит более эффективный результат в коррекционной работе. Основная задача родителей — вовремя обратить внимание на различные нарушения устной речи своего ребенка, чтобы начать логопедическую работу с ним, предотвратить трудности общения в коллективе и неуспеваемость в общеобразовательной школе. Чем раньше будет начата коррекция, тем лучше ее результат.

Что могут сделать родители, чтобы обеспечить речевую готовность ребёнка к школе?

- создать в семье условия, благоприятные для общего и речевого развития детей;
- проводить целенаправленную и систематическую работу по речевому развитию детей и необходимую коррекцию недостатков в развитии речи;
- не ругать ребенка за неправильную речь;
- ненавязчиво исправлять неправильное произношение;
- не заострять внимание на запинках и повторах слогов и слов;
- осуществлять позитивный настрой ребенка на занятия с педагогами.

Необходимо учитывать важность речевого окружения ребенка. Речь должна быть четкой, ясной, грамотной, родителям необходимо как можно активнее способствовать накоплению словарного запаса детей.







Однако часто родители не уделяют должного внимания борьбе с тем или иным речевым нарушением.

Это связано с двумя причинами:

- 1) родители не слышат недостатков речи своих детей;
- 2) не придают им серьезного значения, полагая, что с возрастом эти недостатки исправятся сами собой.

Но время, благоприятное для коррекционной работы, теряется, ребенок из детского сада уходит в школу, и недостатки речи начинают приносить ему немало огорчений. Сверстники высмеивают его, взрослые постоянно делают замечания, а в тетрадях появляются ошибки. Ребенок начинает стесняться, отказываться участвовать в праздниках. Он неуверенно чувствует себя, отвечая на уроках, переживает из-за неудовлетворительных оценок по русскому языку. В такой ситуации критические замечания и требования говорить правильно не дают нужного результата. Ребенку необходимо умело и вовремя помочь. При этом очевидно, что помощь именно родителей в коррекционной работе обязательна и чрезвычайно ценна. Во-первых, родительское мнение наиболее авторитетно для ребенка, а во-вторых, у родителей есть возможность ежедневно закреплять формируемые навыки в процессе повседневного непосредственного общения. Таким образом, благодаря совместной работе учителя-логопеда, педагога-психолога, учителей начальных классов, родителей удаётся своевременно и качественно помочь учащимся преодолеть речевые нарушения, более успешно овладеть программным материалом по русскому языку и чтению, сформировать положительную мотивацию к учебной деятельности, сформировать у учащихся с речевой патологией уверенность в своих возможностях.

