

## Этика общения со слабослышащими



### Социальная изоляция

Глухота как болезнь не заметна, и инвалида по слуху общество ошибочно воспринимает как более здорового человека, чем, например, незрячего инвалида. Однако, как писала слепоглая американская писательница Э. Келлер, «слепые оторваны от предметов, глухие от людей». Это подтверждают и ученые – Л. С. Выготский, например, был убежден, что «глухонемота человека оказывается неизмеримо большим несчастьем, чем слепота, потому что она изолирует его от общения с людьми».

### Какой бывает глухота

Итак, среди людей с нарушением слуха различают **глухих, слабослышащих, оглохших и имплантированных**. О глухоте говорят, когда обнаруживается стойкое двустороннее (на оба уха) значительное поражение слуха, при котором невозможно разборчивое восприятие речи.

**Глухота** может быть врожденной или приобретенной, что встречается значительно чаще. По времени возникновения различают раннюю (в возрасте до трех лет) и позднюю глухоту (появившуюся после того, как сформировалась речь). Глухота, врожденная или приобретенная, лишает ребенка возможности без специального обучения овладеть речью. Если же речь уже начала формироваться, то ранняя глухота приводит к ее распаду. Однако нужно знать, что для таких или других случаев нарушения слуха **использовать термин «глухонемой» не этично**.

**Оглохшие (позднооглохшие)** – люди, потерявшие слух, но сохранившие речь. Степень сохранности их речи зависит от времени наступления глухоты и условий ее развития. Дети, оглохшие в возрасте от трех до пяти лет и не получившие специальной помощи, ко времени поступления в школу чаще всего сохраняют небольшой запас слов, которые обычно произносят искаженно. При более позднем возникновении глухоты дети почти полностью сохраняют речевой запас (особенно дети, уже овладевшие письмом и чтением). При специальном педагогическом воздействии речь может сохраниться полностью и при более ранней потере слуха.

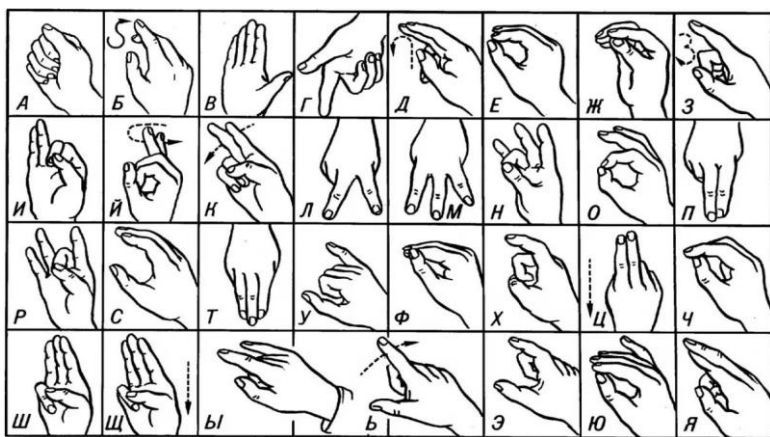
**Имплантированные** дети и взрослые – это люди, перенесшие операцию по кохлеарной имплантации (от лат. cochlea – улитка), т.е. операцию по вживлению электродных систем во внутреннее ухо, в улитку, с последующей электрической стимуляцией слухового нерва, что позволяет посылать в мозг сигналы, вызывающие слуховые ощущения.

подавляющее большинство людей с нарушенным слухом пользуется индивидуальным слуховым аппаратом – заушной (располагается за ушной раковиной) или внутриушным аппаратом (специально изготовленный индивидуальный вкладыш).

## Язык общения

Основным языком общения глухих людей в России является **русский жестовый язык (РЖЯ)**. РЖЯ — это язык символов и образов, выражаемых жестами.

Глухие люди знают не только РЖЯ, но и русский язык. Поэтому для общения с неслышащими людьми можно использовать и устную речь — ваш собеседник сможет прочесть слова по вашим губам. Для этого слова должны произноситься медленно, разборчиво и хорошо артикулироваться. Можно использовать и письменную речь (при дистанционном общении – смс-сообщения, интернет). Однако надо знать, что неслышащим трудно пользоваться русским языком в повседневной речи (как нам неудобно постоянно пользоваться английским, хотя мы учили его в школе), их словарный запас не богат, многое нуждается в доступном объяснении. Поэтому если мы хотим понять глухого человека и быть поняты им – нужно учить жестовый язык.



В специальных коррекционных школах глухих детей учат **дактилологии** – пальцевой азбуке (от греч. δάκτυλος – палец). По сути, это письмо пальцами на национальном словесном языке. Просто все, что мы обычно пишем ручкой, в данном случае мы «пишем» пальцами в воздухе. В дактильной азбуке каждой букве алфавита соответствует определенное положение пальцев руки – дактилемма. Дактильная азбука используется для перевода имен собственных и в тех случаях, когда не удается найти жест для

выражения предмета или понятия. Дактилирование обязательно сопровождается устной речью (артикулированием).

### **Дактилология или дактильная азбука**

Конечно, невозможно ожидать, что весь внешний мир будет общаться с глухими на жестовом языке – в транспорте, магазине, больнице. В некоторых житейских вопросах (вызвать врача, проконсультироваться с юристом и т.д.) инвалидам по слуху могут помочь переводчики жестового языка (сурдопереводчики), существующие во многих городах, где есть отделения Всероссийского общества глухих (ВОГ).

### **Особенности устной речи глухих и слабослышащих**

Людам с нарушенным слухом свойственны изменения голоса. Он может быть слишком высоким (вплоть до фальцета) или низким, гнусавым, приглушенным, слабо изменяющимся по высоте, силе, тембру. Причем, наблюдается закономерность: чем сильнее нарушен слух, тем в большей степени, как правило, нарушен голос. Могут неправильно произноситься отдельные звуки – чаще всего, согласные С, З, Ш, Ж, Щ, Ч и Ц, потому что именно их труднее воспринимать при нарушенном слухе. Из-за всех этих нарушений глухие, как правило, стесняются говорить вслух, видя негативную реакцию на свою речь.

Также у людей с ранней или врожденной глухотой встречаются ошибки в употреблении слов, нарушается привычный порядок слов в предложении (например, «завод трудно, слабый, деньги мало, нет» можно интерпретировать как «сильно устаю после работы, за которую, к тому же, почти ничего не платят»).

### **Особенности восприятия звуков и речи**

Полная глухота встречается редко. Чаще всего, сохраняются остатки слуха, позволяющие воспринимать отдельные звуки речи и некоторые хорошо знакомые слова, которые произносятся ушной раковиной. Низкочастотные звуки, такие как гудок паровоза, барабан, стук, большинство глухих людей слышат гораздо лучше. У слабослышащих и имплантированных людей возможности восприятия бытовых и природных шумов шире и разнообразнее. Но даже если человек с нарушенным слухом слышит, как тикают часы на стене, он при этом может испытывать большие трудности в различении чужой речи. Нередко так бывает у имплантированных детей и взрослых, не прошедших курс специальной психолого-педагогической реабилитации.

Лучше воспринимаются звуки нормальной громкости. Чересчур громкие звуки, крик могут вызывать у глухого человека болезненные ощущения. В таком случае он закрывает уши руками, морщится. Это связано именно с дискомфортом в ухе, а не с нежеланием общаться и слушать собеседника.

Люди с нарушенным слухом воспринимают устную речь слухо-зрительно – одновременно и читая по губам, и пользуясь остаточным слухом. Однако точность понимания смысла зависит и от собственных усилий неслышащего: от его умения удерживать внимание, задавать уточняющие вопросы, от уровня развития смысловой догадки, когда из «услышанных» фрагментов по контексту мысленно достраивается вся фраза. Поэтому если речь связана с текущей ситуацией, человеку с нарушенным слухом легче понять контекст и смысл сказанного. А вот отвлеченный рассказ о том, что было раньше или будет позже понять ему будет гораздо сложнее. Особую сложность представляет понимание причинно-следственных, пространственно-временных и других грамматических отношений, а также словосочетаний со страдательными причастиями: «излеченные болезни», «нашедшая покой» и т.д. Точное восприятие (т.е. способность дословно повторить) не является гарантией того, что глухой или слабослышащий человек все правильно понял.

### **Особенности поведения**

Поведение человека с нарушенным слухом может быть разным: от беспокойного, несколько суетливого, надоедливого, связанного с потребностью в помощи, в восполнении недостатка слуховой информации, – до отрешенного, рассеянного, избегающего общения с окружающими. Второй вариант связан с негативным опытом общения со слышащими людьми, со страхом быть непонятым, осмеянным. При этом потребность в общении, дружеской поддержке у неслышащего ребенка или взрослого, конечно же, не меньшая, чем у слышащего. Поэтому люди с нарушенным слухом нередко предпочитают посещать массовые мероприятия или отправляться в путешествия в обществе людей с таким же нарушением.

У глухих людей иногда возникают трудности в координации движений, что может выразиться в шаркающей походке, некоторой неуклюжести. Причина – нарушения в работе вестибулярного аппарата (органы слуха и равновесия расположены рядом). Из-за проблем со слухом человеку трудно контролировать собственные голосовые реакции. Поэтому глухие люди могут непроизвольно издавать необычные шумы при физическом усилии, дыхании, приеме пищи, волнении.

### **Правила и этика общения с глухими и слабослышащими**

— Человеку с нарушенным слухом мешает воспринимать и понимать устную речь шум, одновременный разговор двух и более людей. Поэтому с людьми, которые плохо слышат, будет трудно общаться в больших или многолюдных помещениях. Яркое солнце или тень тоже могут быть помехами.

— Чтобы привлечь внимание человека, который плохо слышит, назовите его (ее) по имени. Если ответа нет, можно слегка тронуть человека за руку или плечо или же помахать рукой.

— Существует несколько типов и степеней глухоты. Некоторые не слышат или не воспринимают устную речь и могут разговаривать только на жестовом языке. Другие могут слышать, но воспринимают отдельные звуки неправильно. С ними нужно говорить немного громче и четче обычного, подбирая подходящий уровень громкости. Некоторые утратили способность воспринимать высокие частоты – разговаривая с ними, нужно лишь снизить высоту голоса. С кем-то оптимален метод записок. Если вы не знаете, какой способ предпочесть, постарайтесь узнать это у самого глухого. Если возникают проблемы в устном общении, предложите собеседнику использовать другой способ – написать, напечатать. Не говорите: «Ладно, это неважно...».

— Чтобы глухой или слабослышащий собеседник вас лучше понял, разговаривая с ним, смотрите прямо на него, чтобы он одновременно видел ваше лицо (губы) и «слышал» речь. Говорите ясно и медленно. Не нужно кричать что-то, особенно в ухо. Используйте выражение лица, жесты, телодвижения, если хотите подчеркнуть или прояснить смысл сказанного. Помните, что не все люди, которые плохо слышат, могут читать по губам, а те, кто это умеет, хорошо прочитывают только три из десяти сказанных вами слов.

— Вы затрудните вашему собеседнику понимание разговора, если будете переключаться с одной темы на другую и обратно. Если вы хотите поменять тему, не делайте этого без предупреждения. Используйте переходные фразы вроде: «Хорошо, теперь нам нужно обсудить...»

— Говорите простыми короткими фразами и избегайте несущественных слов. Выбирайте обиходные слова (т.е. наиболее часто употребляемые в речи). По возможности, избегайте фразеологизмов, крылатых слов и выражений, пословиц и поговорок. Их смысл, как правило, не известен, а значит и не понятен глухим и слабослышащим людям.

— При построении фразы лучше использовать прямой порядок слов. Не злоупотребляйте в речи обособлениями, оборотами, обращениями – они осложняют понимание сказанного. Например, лучше сказать «Когда вы придете?» вместо «И когда, родной мой, вас ждать?» или «Придете-то вы когда теперь?».

— Помните, что понимание смысла, передаваемого в речи с помощью интонационных нюансов, оттенков почти не доступно глухим людям и людям с тяжелой тугоухостью. Поэтому не стоит удивляться, если фраза с саркастической, насмешливой, ироничной интонацией будет пониматься как нейтральная. Например, «И что это мы тут делаем?» (смысл – запрет, указание на неправильное поведение) будет понята как необходимость ответить на вопрос «Что делаем?». Частично смысловые оттенки можно передать с помощью мимики.

— Если вы сообщаете информацию, которая включает в себя номер, технический или другой сложный термин, адрес, напишите ее, сообщите по

факсу или электронной почте или любым другим способом, но так, чтобы она была точно понята.

— Если вас просят повторить что-то, попробуйте не просто повторить, но сказать по-другому перефразировать предложение.

— Убедитесь, что вас поняли. Не стесняйтесь спросить, понял ли вас собеседник.

— Если вы общаетесь через переводчика, не забудьте, что обращаться надо непосредственно к собеседнику, а не к переводчику.